

คู่มือการใช้งาน

ระบบจัดการเว็บไซต์

กองบัญชาการกองทัพไทย

Internet

รูปแบบ 1.0 สำหรับ ISPConfig 3.0.5

ผู้เขียน แผนกปฏิบัติการฯ

แก้ไขครั้งสุดท้าย 1 ต.ค. 2556

สารบัญ	หน้า
ระบบจัดการเว็บไซต์ กองบัญชาการกองทัพไทย	1
การเข้าสู่ระบบจัดการเว็บไซต์ กองบัญชาการกองทัพไทย	
การเปลี่ยนรหัสผ่านผู้ใช้งานระบบจัดการเว็บไซต์ กองบัญชาการกองทัพไทย	
การโอนถ่ายไฟล์ผ่าน File Transfer Protocol (FTP)	2
การเพิ่มผู้ใช้งาน FTP-Accounts	
การเปลี่ยนรหัสผ่านผู้ใช้งาน FTP-Accounts	3
การลบผู้ใช้งาน FTP-Accounts	4
การใช้งานระบบฐานข้อมูล (MySQL Database)	5
การเพิ่มผู้ใช้งานฐานข้อมูล Mysql	
การเปลี่ยนรหัสผ่านผู้ใช้งานฐานข้อมูล Mysql	6
การลบผู้ใช้งานฐานข้อมูล Mysql	7
การเพิ่มฐานข้อมูล Mysql	8
การลบฐานข้อมูล Mysql	9
การใช้งานโปรแกรมบริหารจัดการฐานข้อมูล Phpmyadmin	10
การเข้าใช้งาน Phpmyadmin	
การนำเข้าฐานข้อมูลเข้า (import)	
การนำเข้าฐานข้อมูลออก (export)	11
การตรวจสอบการใช้พื้นที่เก็บข้อมูลเว็บไซต์ (Harddisk Quota)	12
การตรวจสอบจำนวนข้อมูลที่ใช้ผ่านเว็บไซต์ (Statistics)	13
การสร้างรหัสผ่านสำหรับเข้าตรวจสอบจำนวนข้อมูลใช้งานผ่านเว็บไซต์ (Statistics)	
การเปลี่ยนรหัสผ่านสำหรับเข้าตรวจสอบจำนวนข้อมูลใช้งานผ่านเว็บไซต์ (Statistics)	14
การเข้าตรวจสอบจำนวนข้อมูลใช้งานผ่านเว็บไซต์ (Statistics)	15
การแก้ปัญหาเบื้องต้น	16
การเริ่มต้นใช้งานครั้งแรกต้องทำอะไร ?	
ต้องการแก้ไขชื่อผู้ใช้งาน FTP-Account หรือ ฐานข้อมูล และรหัสผ่านใหม่ ?	
อยากทราบว่าเก็บข้อมูลของเว็บไซต์บนเครื่องแม่ข่าย ?	
อยากทราบข้อมูลการใช้งานเว็บไซต์ ?	

ระบบจัดการเว็บไซต์ กองบัญชาการกองทัพไทย

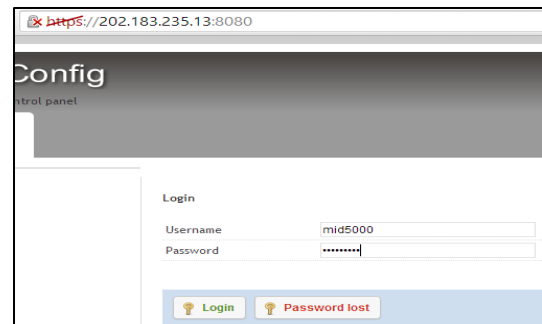
บัญชีผู้ใช้งานและรหัสผ่านที่ทางผู้ดูแลระบบจัดทำให้ผู้ดูแลเว็บไซต์เป็นการเข้าใช้งานระบบจัดการเว็บไซต์กองบัญชาการกองทัพไทย โดยผู้ใช้งานจะทำการเพิ่ม ลบ แก้ไข บัญชีผู้ใช้งานโอนถ่ายไฟล์(FTP) และ บัญชีผู้ใช้งานระบบฐานข้อมูล และเปลี่ยนรหัสผ่าน ในกรณีที่ท่านต้องการแก้ไขรหัสผ่าน หรือลืมหรหัสผ่านสำหรับการนำไฟล์ข้อมูลไปเก็บในเว็บไซต์ (FTP) ในกรณีที่ท่านลืมหรหัสผ่าน ของผู้ใช้งานระบบจัดการเว็บไซต์ จะต้องติดต่อมายังผู้ดูแลระบบให้แก้ไขให้เท่านั้น

1. การใช้งานระบบจัดการเว็บไซต์ (ISPConfig)

1.1. การเข้าสู่ระบบจัดการเว็บไซต์ กองบัญชาการกองทัพไทย

- 1.1.1. เข้าสู่ระบบโดยใช้ ชื่อผู้ใช้งานและรหัสผ่าน
ที่ได้รับโดยใช้งานผ่านเว็บไซต์

<https://202.183.235.13:8080/index.php>



1.2. การเปลี่ยนรหัสผ่านผู้ใช้งานระบบจัดการเว็บไซต์ กองบัญชาการกองทัพไทย

- 1.2.1. เข้าสู่ระบบผ่านทางเว็บไซต์ <https://202.183.235.13:8080/index.php>

- 1.2.2. กดปุ่ม  ใช้งานเมนู Tools

- 1.2.3. เลือกเมนู “ Password and Language “

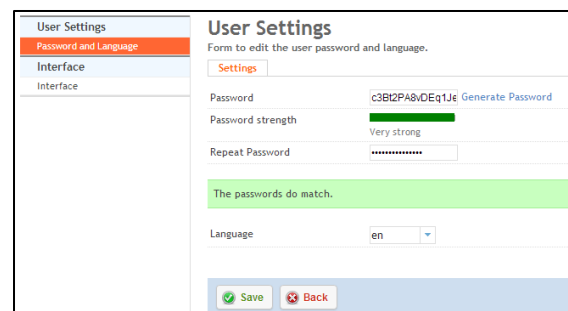
Password คือ รหัสผ่านของผู้ใช้งาน สามารถใช้การ

ใช้รหัสผ่านของตัวเอง หรือ

ใช้การสุ่มรหัสผ่านโดยใช้งานปุ่ม

[Generate Password](#)

Repeat Password คือ พิมพ์ยืนยันรหัสผ่าน



เมื่อกำหนดค่าผู้ใช้งานแล้วทำการ Save เพื่อบันทึกค่าผู้ใช้งานระบบ

หมายเหตุ เพื่อรักษาความปลอดภัยการเข้าใช้งานระบบควรมีการเปลี่ยนรหัสผ่านทุก 90 วัน

2. การโอนถ่ายไฟล์ผ่าน File Transfer Protocol (FTP)

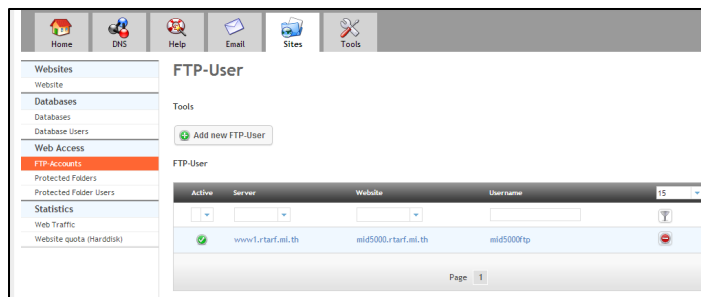
เครื่องมือข่ายของกองบัญชาการกองทัพไทย ใช้งานโอนถ่ายไฟล์ ผ่าน FTP เพื่อดาวน์โหลดหรืออัปโหลดไฟล์ โดยใช้งานผ่านโปรแกรม FTP Client เช่น FileZilla, Proftpd, File Explorer ฯลฯ โดยสามารถกำหนด ชื่อผู้ใช้งานและรหัสผ่านได้เองโดยเข้าใช้งานผ่านระบบจัดการเว็บไซต์กองบัญชาการกองทัพไทย

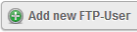
2.1. การเพิ่มผู้ใช้งาน FTP-Accounts

2.1.1. เข้าสู่ระบบผ่านทางเว็บไซต์ <https://202.183.235.13:8080/index.php>

2.1.2. กดปุ่ม  ใช้งานเมนู Sites

2.1.3. เลือกเมนู “ Web Access > FTP-Accounts “



2.1.4. กดปุ่ม  เพื่อทำการเพิ่มบัญชีผู้ใช้งาน

Website คือ URL ของผู้ใช้งานระบบ

Username คือ ชื่อผู้ใช้งาน เพื่อเข้าสู่ระบบการถ่ายโอนไฟล์ผ่าน FTP

Password คือ รหัสผ่านของผู้ใช้งาน สามารถใช้การใส่รหัสผ่านของตัวเอง หรือใช้การสุ่มรหัสผ่านโดยใช้งานปุ่ม

[Generate Password](#)

Repeat Password คือ พิมพ์ยืนยันรหัสผ่าน

Active คือ การปิด-เปิด การใช้งานผู้ใช้งาน FTP

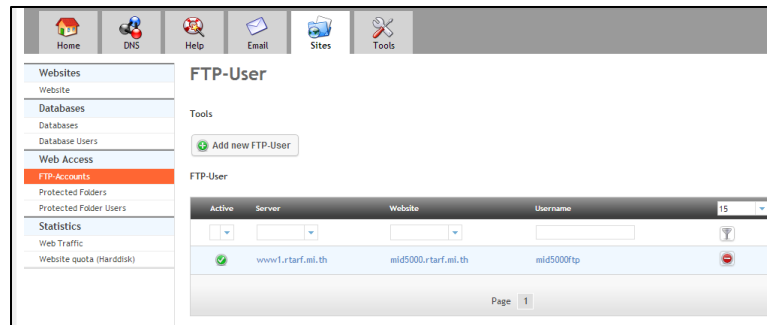
เมื่อกำหนดค่าผู้ใช้งานแล้วทำการ Save เพื่อบันทึกค่าผู้ใช้งานระบบ

2.2. การเปลี่ยนรหัสผ่านผู้ใช้งาน FTP-Accounts

2.2.1. เข้าสู่ระบบผ่านทางเว็บไซต์ <https://202.183.235.13:8080/index.php>

2.2.2. กดปุ่ม  ใช้งานเมนู Sites

2.2.3. เลือกเมนู “ Web Access > FTP-Accounts “



2.2.4. เลือกชื่อผู้ใช้งานที่ต้องการเปลี่ยนรหัสผ่าน

แก้ไขเฉพาะรหัสผ่าน

Password คือ รหัสผ่านของผู้ใช้งาน สามารถใช้

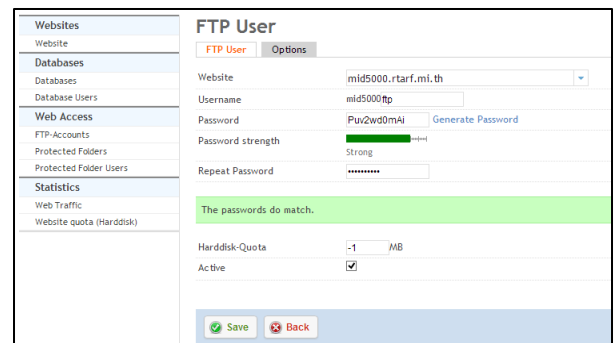
การใช้รหัสผ่านของตัวเอง หรือ

ใช้การสุ่มรหัสผ่านโดยใช้งานปุ่ม

[Generate Password](#)

Repeat Password คือ พิมพ์ยืนยันรหัสผ่าน

Active คือ การปิด-เปิด การใช้งานผู้ใช้งาน



เมื่อกำหนดค่าผู้ใช้งานแล้วทำการ Save เพื่อบันทึกค่าผู้ใช้งานระบบ

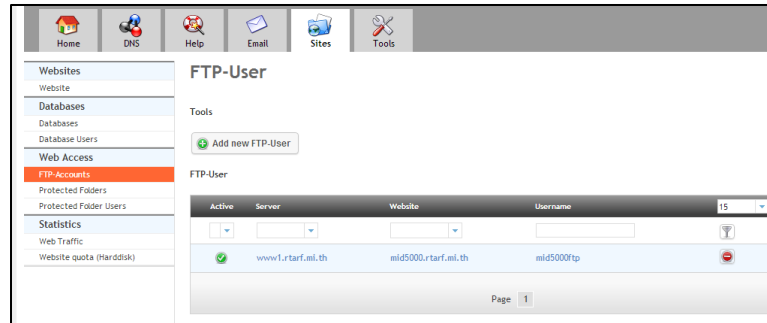
หมายเหตุ เพื่อรักษาความปลอดภัยการเข้าใช้งานระบบควรมีการเปลี่ยนรหัสผ่านทุก 90 วัน


2.3. การลบผู้ใช้งาน FTP-Accounts

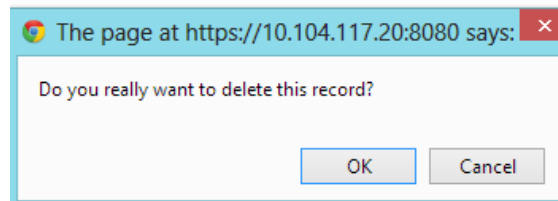
2.3.1. เข้าสู่ระบบผ่านทางเว็บไซต์ <https://202.183.235.13:8080/index.php>

2.3.2. กดปุ่ม  ใช้งานเมนู Sites

2.3.3. เลือกเมนู “ Web Access > FTP-Accounts “



2.3.4. กดที่ปุ่ม  (Delete) ที่อยู่ท้าย ชื่อผู้ใช้งาน ที่ต้องการลบจะมีข้อความแสดงให้ยืนยันการลบ กดที่ปุ่ม OK เพื่อทำการลบ



3. การใช้งานระบบฐานข้อมูล (MySQL Database)

การใช้งานบนเครื่องแม่ข่ายของกองบัญชาการกองทัพไทย มีการให้บริการระบบฐานข้อมูล Mysql รองรับการใช้งานร่วมกับ Software CMS ต่างๆ เช่น Joomla wordpress xoop Drupal ฯลฯ และรองรับการสร้างเว็บไซต์แบบ Dynamic ที่ทำงานร่วมกับฐานข้อมูล ที่ถูกพัฒนาให้ทำงานร่วมกับ ภาษา PHP HTML

การเข้าใช้งานสามารถใช้งานโปรแกรมเชื่อมต่อฐานข้อมูลต่างๆได้ เพื่อความสะดวกสำหรับผู้ดูแลเว็บไซต์ ใช้งานผ่านโปรแกรม Phpmyadmin ที่เครื่องแม่ข่ายแล้ว เพื่อให้สามารถบริหารจัดการฐานข้อมูลได้จากเครื่องของผู้จัดทำเว็บไซต์โดยไม่ต้องติดตั้งโปรแกรมเสริมใด

3.1. การเพิ่มผู้ใช้งานฐานข้อมูล Mysql

3.1.1. เข้าสู่ระบบผ่านทางเว็บไซต์ <https://202.183.235.13:8080/index.php>

3.1.2. กดปุ่ม  ใช้งานเมนู Sites

3.1.3. เลือกเมนู “ Databases > Database Users “



3.1.4. กดปุ่ม  เพื่อทำการเพิ่มบัญชีผู้ใช้งาน

Database user คือ ชื่อผู้ใช้งานเพื่อเชื่อมต่อฐานข้อมูล

Database Password คือ รหัสผ่านของผู้ใช้งาน

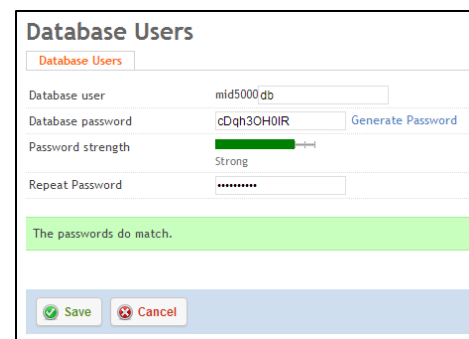
สามารถใช้การใช้รหัสผ่านของตัวเอง หรือ

ใช้การสุ่มรหัสผ่านโดยใช้งานปุ่ม

[Generate Password](#)

Repeat Password คือ พิมพ์ยืนยันรหัสผ่าน

เมื่อกำหนดค่าผู้ใช้งานแล้วทำการ Save เพื่อบันทึกค่าผู้ใช้งานระบบ



3.2. การเปลี่ยนรหัสผ่านผู้ใช้งานฐานข้อมูล Mysql

3.2.1. เข้าสู่ระบบผ่านทางเว็บไซต์ <https://202.183.235.13:8080/index.php>

3.2.2. กดปุ่ม  ใช้งานเมนู Sites

3.2.3. เลือกเมนู “Databases > Database Users “



3.2.4. เลือกชื่อผู้ใช้งานที่ต้องการเปลี่ยนรหัสผ่าน

Database user คือ ชื่อผู้ใช้งานเพื่อเชื่อมต่อ
ฐานข้อมูล

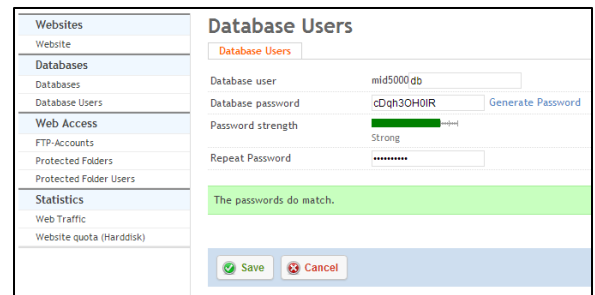
Database Password คือ รหัสผ่านของผู้ใช้งาน
สามารถใช้การเข้ารหัสผ่านของตัวเอง
หรือ ใช้การสุ่มรหัสผ่านโดยใช้งานปุ่ม

[Generate Password](#)

Repeat Password คือ พิมพ์ยืนยันรหัสผ่าน

เมื่อกำหนดค่าผู้ใช้งานแล้วทำการ Save เพื่อบันทึกค่าผู้ใช้งานระบบ

หมายเหตุ เพื่อรักษาความปลอดภัยการเข้าใช้งานระบบควรมีการเปลี่ยนรหัสผ่านทุก 90 วัน




3.3. การลบผู้ใช้งานฐานข้อมูล Mysql

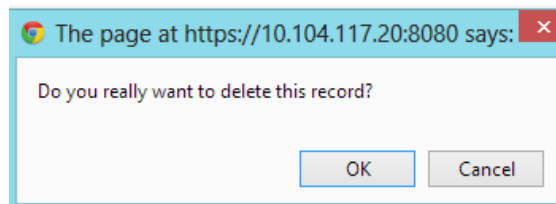
3.3.1. เข้าสู่ระบบผ่านทางเว็บไซต์ <https://202.183.235.13:8080/index.php>

3.3.2. กดปุ่ม  ใช้งานเมนู Sites

3.3.3. เลือกเมนู “Databases > Database Users “



3.3.4. กดที่ปุ่ม  (Delete) ที่อยู่ท้าย ชื่อผู้ใช้งาน ที่ต้องการลบจะมีข้อความแสดงให้ยืนยันการลบ
กดที่ปุ่ม OK เพื่อทำการลบ



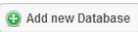
3.4. การเพิ่มฐานข้อมูล Mysql

3.4.1. เข้าสู่ระบบผ่านทางเว็บไซต์ <https://202.183.235.13:8080/index.php>

3.4.2. กดปุ่ม  ใช้งานเมนู Sites

3.4.3. เลือกเมนู “ Databases > Databases “



3.4.4. กดปุ่ม  เพื่อทำการเพิ่มฐานข้อมูล

Site คือ URL ของผู้ใช้งานระบบ

Type คือ ชนิดของฐานข้อมูล

Database Name คือ ชื่อฐานข้อมูล

Database user คือ เลือกผู้ใช้งานฐานข้อมูล Mysql ที่สร้างไว้แล้ว

Read-only Database user คือ การกำหนดให้มีผู้ใช้งานที่สามารถอ่านข้อมูลได้อย่างเดียว

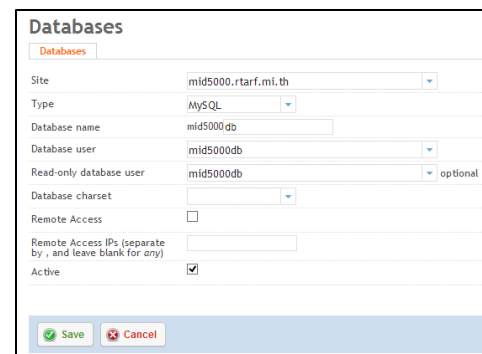
Database charset คือ การกำหนดรูปแบบตัวอักษรที่ใช้บน ฐานข้อมูล ในตัวเลือกนี้ถ้าไม่เลือกจะเป็นการใช้งานตามแบบที่กำหนดค่าไว้ในระบบ

Remote Access คือ การกำหนดให้สามารถเชื่อมต่อฐานข้อมูลจากภายนอกโดยใช้ โปรแกรม อื่นๆ เช่น Mysql Front ฯ

Remote Access IPs คือ การกำหนดเครื่องปลายทางที่สามารถเชื่อมต่อเข้ามาใช้งานฐานข้อมูลได้

Active คือ การเปิด-ปิด การใช้งานฐานข้อมูล

เมื่อกำหนดค่าผู้ใช้งานแล้วทำการ Save เพื่อบันทึกค่าผู้ใช้งานระบบ



Databases

Site: mid5000.rtarf.mi.th

Type: MySQL

Database name: mid5000db

Database user: mid5000db

Read-only database user: mid5000db (optional)

Database charset: [dropdown]

Remote Access:


Remote Access IPs (separate by , and leave blank for any): [text box]

Active:

Save Cancel


3.5. การลบฐานข้อมูล Mysql

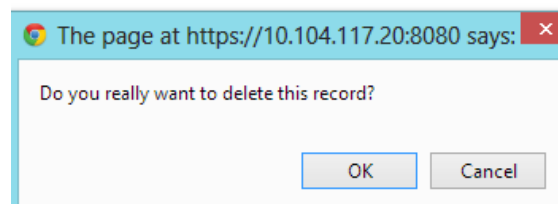
3.5.1. เข้าสู่ระบบผ่านทางเว็บไซต์ <https://202.183.235.13:8080/index.php>

3.5.2. กดปุ่ม  ใช้งานเมนู Sites

3.5.3. เลือกเมนู “Databases > Databases “



3.5.4. กดที่ปุ่ม  (Delete) ที่อยู่ท้าย ชื่อผู้ใช้งาน ที่ต้องการลบจะมีข้อความแสดงให้ยืนยันการลบ กดที่ปุ่ม OK เพื่อทำการลบ

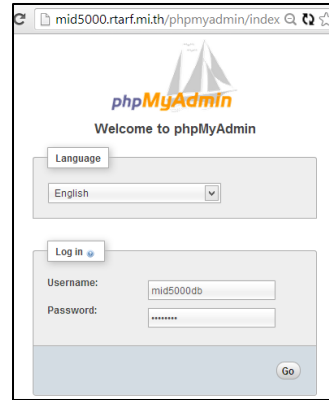


4. การใช้งานโปรแกรมบริหารจัดการฐานข้อมูล Phpmyadmin

เป็นโปรแกรม ที่พัฒนาด้วยภาษา PHP ซึ่งใช้จัดการฐานข้อมูล Mysql ผ่านเว็บเบราว์เซอร์โดยสามารถทำการสร้าง ตารางใหม่ เพิ่ม แทรก ลบ และใช้คำสั่ง SQL ต่างๆ อำนวยความสะดวกในการจัดการฐานข้อมูล

4.1. การเข้าใช้งาน Phpmyadmin



- 4.1.1. เข้าสู่ระบบโดยใช้ ชื่อผู้ใช้งานฐานข้อมูลและรหัสผ่าน
ที่ได้ทำการสร้างโดยระบบจัดการเว็บไซต์(ISPConfig)
<http://เว็บไซต์ของผู้ใช้งาน/phpmyadmin>



4.2. การนำฐานข้อมูลเข้า (Import)

- 4.2.1. เข้าสู่ระบบโดยใช้ ชื่อผู้ใช้งานฐานข้อมูลและรหัสผ่าน
ที่ได้ทำการสร้างโดยระบบจัดการเว็บไซต์(ISPConfig)
<http://เว็บไซต์ของผู้ใช้งาน/phpmyadmin>



- 4.2.2. กดปุ่ม  mid5000db จะอยู่ที่เมนูฝั่งด้านซ้ายเลือกฐานข้อมูลที่ต้องการนำตารางเข้าไปเก็บไว้
- 4.2.3. กดปุ่ม  เพื่อเข้าสู่หน้าเมนูการนำข้อมูลเข้า
- 4.2.4. เมื่อเข้าสู่หน้าเมนูการนำไฟล์เข้า กดปุ่ม Choose File เลือกไฟล์ที่ต้องการนำข้อมูลเข้า
สามารถใช้งานได้หลายรูปแบบไฟล์ ทั้ง .sql, .csv, .txt และ .xml
โดยขนาดของไฟล์จะต้องไม่เกิน 2 MB

File to Import:

File may be compressed (gzip, bzip2, zip) or uncompressed.
A compressed file's name must end in `[format].[compression]`. Example: `.sql.zip`

Browse your computer: No file chosen (Max: 2,048KiB)

Character set of the file:

- 4.2.5. เลือกรูปแบบไฟล์ที่จะทำการอ่าน
เพื่อสร้างตารางลงในฐานข้อมูล

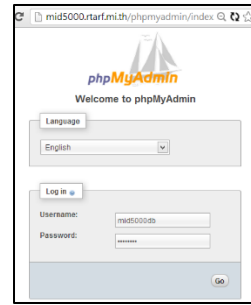
Format:



- 4.2.6. จากนั้นกดปุ่ม Go เพื่อสั่งเริ่มการทำงาน

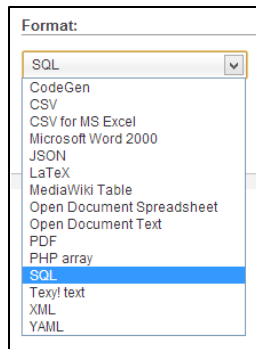
หมายเหตุ การใช้งาน Import นี้จะช่วยในกรณีที่มีการย้ายฐานข้อมูล และการสร้างตาราง หรือนำเข้าข้อมูล
ครั้งละหลายๆ

4.3. การนำฐานข้อมูลออก (Export)

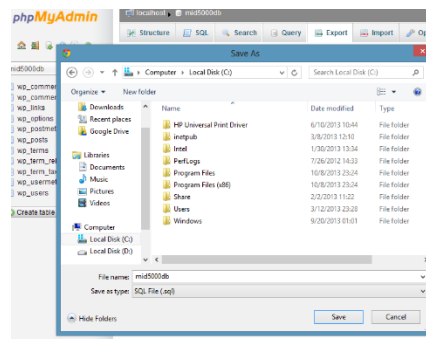
- 4.3.1. เข้าสู่ระบบโดยใช้ ชื่อผู้ใช้งานฐานข้อมูลและรหัสผ่าน
ที่ได้ทำการสร้างโดยระบบจัดการเว็บไซต์(ISPConfig)
<http://เว็บไซต์ของผู้ใช้งาน/phpmyadmin>



- 4.3.2. กดปุ่ม  จะอยู่ที่เมนูฝั่งด้านซ้ายเลือกฐานข้อมูลที่ต้องการนำตารางเข้าไปเก็บไว้
- 4.3.3. กดปุ่ม  เพื่อเข้าสู่หน้าเมนูการนำข้อมูลออก
- 4.3.4. เมื่อเข้าสู่หน้าเมนูการนำไฟล์ออกเลือกรูปแบบไฟล์ที่จะทำการนำออกมาเก็บ



- 4.3.5. จากนั้นกดปุ่ม Go เพื่อสั่งเริ่มการทำงาน
- 4.3.6. ตั้งชื่อไฟล์ และเลือกพื้นที่จัดเก็บไฟล์
กดปุ่ม Save



หมายเหตุ การใช้งาน Export สามารถสำรองข้อมูลของ ฐานข้อมูลก่อนที่จะทำการแก้ไขเพื่อป้องกันปัญหาที่จะเกิดขึ้นในกรณีที่การปรับปรุงแล้วเกิดปัญหาจนไม่สามารถเรียกใช้ฐานข้อมูลได้

5. การตรวจสอบการใช้พื้นที่เก็บข้อมูลเว็บไซต์ (Harddisk Quota)

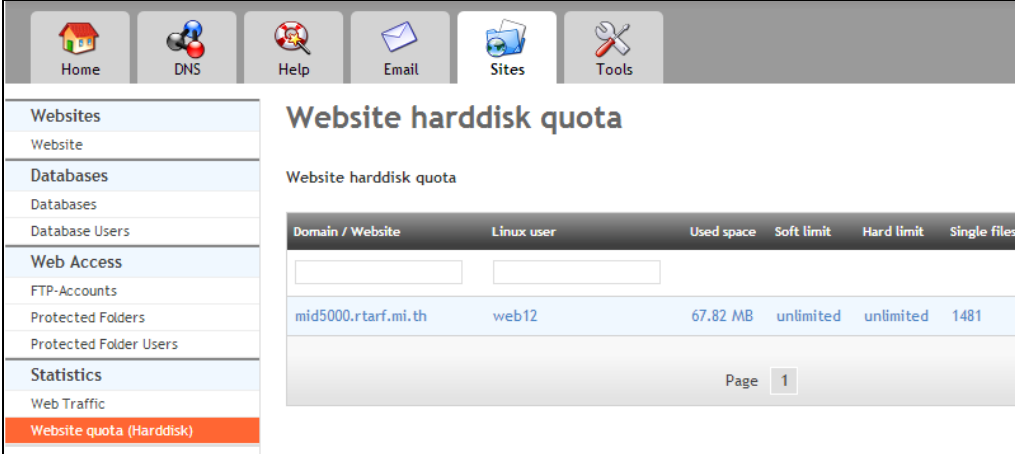
ผู้ใช้งานสามารถตรวจสอบพื้นที่เก็บข้อมูลของตนเองได้โดย เมนูนี้จะแสดงขนาดของพื้นที่ ที่ใช้เก็บจำนวนไฟล์ที่มีอยู่ในโฟลเดอร์ของผู้ใช้งาน และพื้นที่ ที่สามารถนำไฟล์มาเก็บไว้ได้

5.1. การตรวจสอบการใช้พื้นที่เก็บข้อมูล

5.1.1. เข้าสู่ระบบผ่านทางเว็บไซต์ <https://202.183.235.13:8080/index.php>

5.1.2. กดปุ่ม  ใช้งานเมนู Sites

5.1.3. เลือกเมนู “ Statistics quota (Harddisk) “



The screenshot shows the 'Website harddisk quota' page. The left sidebar contains a menu with the following items: Websites, Databases, Web Access, Statistics, and Website quota (Harddisk) (highlighted). The main content area has a title 'Website harddisk quota' and a table with the following data:

Domain / Website	Linux user	Used space	Soft limit	Hard limit	Single files
mid5000.rtarf.mi.th	web12	67.82 MB	unlimited	unlimited	1481

At the bottom of the table, it indicates 'Page 1'.

6. การตรวจสอบจำนวนข้อมูลที่ใช้ผ่านเว็บไซต์ (Statistics)

ผู้ใช้งานสามารถจำนวนข้อมูลที่ใช้ผ่านเว็บไซต์ของตนเองได้ โดยจะแสดงรายละเอียด จำนวนข้อมูลใช้งานในรูปแบบ รายวัน รายเดือน รายปี ซึ่งจะถูกแสดงในรูปแบบของกราฟ แสดงจำนวนเครื่องที่เข้าชมเว็บไซต์ ช่วงเวลา ไฟล์ที่มีการดาวน์โหลดมากที่สุด มีการสร้างลิงค์ผ่านมาจากเว็บไซต์ใด ฯลฯ

6.1. การสร้างรหัสผ่านสำหรับเข้าตรวจสอบจำนวนข้อมูลใช้งานผ่านเว็บไซต์ (Statistics)

6.1.1. เข้าสู่ระบบผ่านทางเว็บไซต์ <https://202.183.235.13:8080/index.php>

6.1.2. กดปุ่ม  ใช้งานเมนู Sites

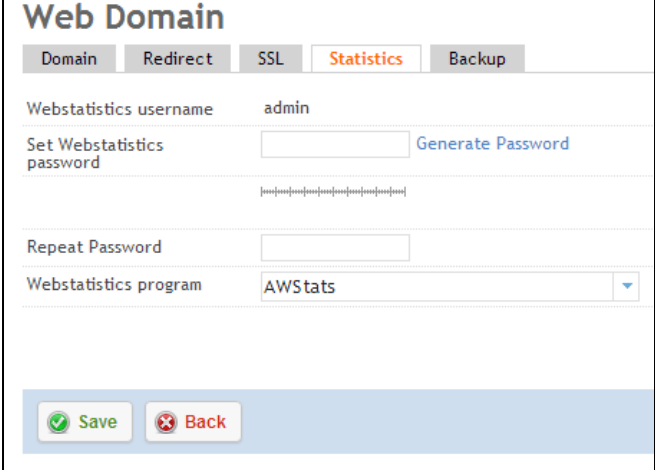
6.1.3. เลือกเมนู “ Website > กดเลือกเว็บไซต์ “

6.1.4. เลือกเมนู “ Statistics “

ระบบจะใช้ Username = admin

ทำการใส่รหัสผ่าน หรือใช้การสุ่มรหัสผ่าน

โดยใช้งานผ่านปุ่ม [Generate Password](#)



The screenshot shows a web interface titled "Web Domain" with several tabs: "Domain", "Redirect", "SSL", "Statistics" (which is highlighted in red), and "Backup". Below the tabs, there are several form fields: "Webstatistics username" with the value "admin", "Set Webstatistics password" with a text input field and a "Generate Password" button, "Repeat Password" with another text input field, and "Webstatistics program" with a dropdown menu showing "AWSstats". At the bottom of the form, there are two buttons: "Save" with a green checkmark icon and "Back" with a red X icon.

เมื่อกำหนดค่าผู้ใช้งานแล้วทำการ Save เพื่อบันทึกค่าผู้ใช้งานระบบ

เมื่อทำการบันทึกระบบจะมีข้อความแจ้งเตือนว่าจะสามารถใช้งานได้ใหม่อีก 1 นาที

6.2. การเปลี่ยนรหัสผ่านสำหรับเข้าตรวจสอบจำนวนข้อมูลใช้งานผ่านเว็บไซต์ (Statistics)

6.2.1. เข้าสู่ระบบผ่านทางเว็บไซต์ <https://202.183.235.13:8080/index.php>

6.2.2. กดปุ่ม  ใช้งานเมนู Sites

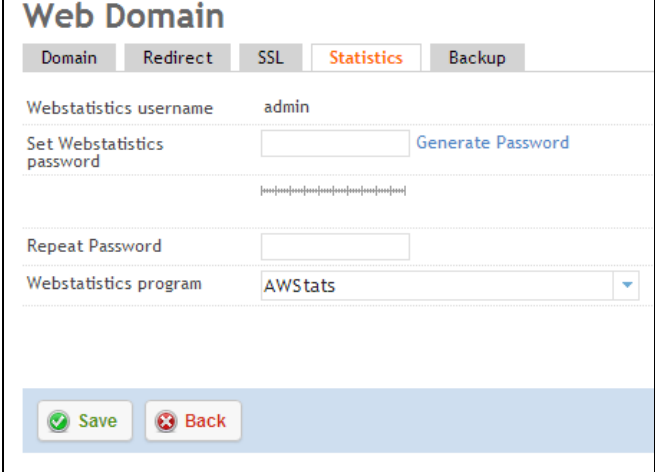
6.2.3. เลือกเมนู “ Website > กดเลือกเว็บไซต์ “

6.2.4. เลือกเมนู “ Statistics “

ระบบจะใช้ Username = admin

ทำการใส่รหัสผ่าน หรือใช้การสุ่มรหัสผ่าน

โดยใช้งานผ่านปุ่ม [Generate Password](#)



Web Domain

Domain Redirect SSL **Statistics** Backup

Webstatistics username admin

Set Webstatistics password [Generate Password](#)

Repeat Password

Webstatistics program

[Save](#) [Back](#)

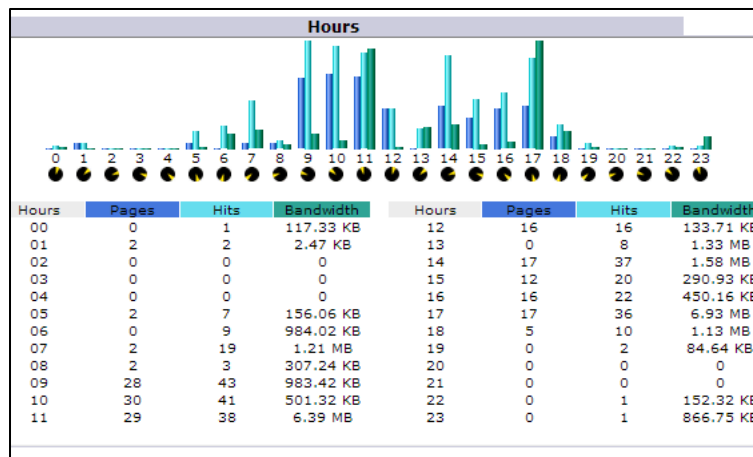
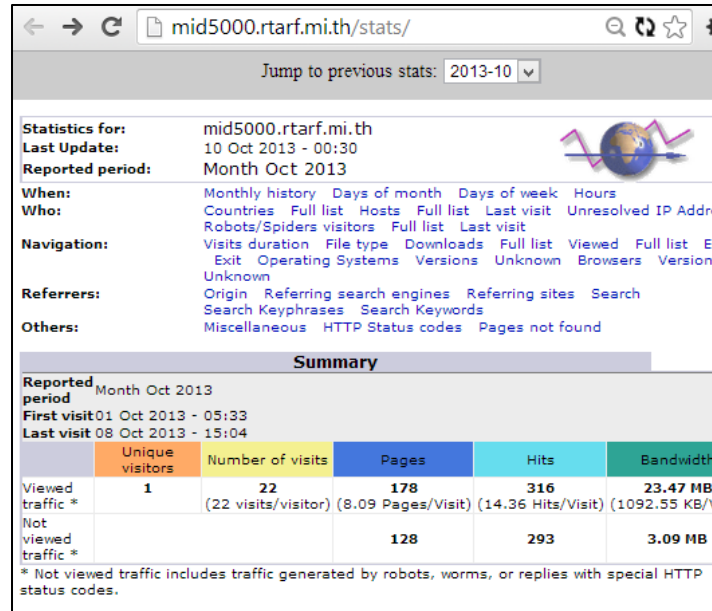
เมื่อกำหนดค่าผู้ใช้งานแล้วทำการ Save เพื่อบันทึกค่าผู้ใช้งานระบบ

เมื่อทำการบันทึกที่ระบบจะมีข้อความแจ้งเตือนว่าจะสามารถใช้งานได้ในอีก 1 นาที

6.3. การเข้าตรวจสอบจำนวนข้อมูลใช้งานผ่านเว็บไซต์ (Statistics)

6.3.1. เข้าสู่ระบบโดยใช้รหัสผ่านของ admin ได้ทำการสร้างโดยระบบจัดการเว็บไซต์(ISPConfig)

<http://เว็บไซต์ของผู้ใช้งาน/stats>



7. การแก้ปัญหาเบื้องต้น

7.1. การเริ่มใช้งานครั้งแรกต้องทำอะไร ?

การเข้าใช้งานระบบครั้งแรก ท่านจะได้รับ ชื่อผู้ใช้งานและรหัสผ่าน การเข้าสู่ระบบบริหารจัดการเว็บไซต์ก่อนการใช้งานท่านจะต้อง

7.1.1. สร้างผู้ใช้งาน FTP-Account (หน้า 2)

7.1.2. สร้างผู้ใช้งานฐานข้อมูล (หน้า 5)

7.1.3. สร้างฐานข้อมูล (หน้า 8)

เมื่อทำการสร้างผู้ใช้งานต่างๆ แล้วท่านจะสามารถนำไฟล์ ไปเก็บบนเครื่องแม่ข่ายและเริ่มให้บริการเว็บไซต์

7.2. ต้องการแก้ไขชื่อผู้ใช้งาน FTP-Account หรือ ฐานข้อมูล และรหัสผ่านใหม่ ?

ท่านสามารถเปลี่ยนชื่อผู้ใช้งาน และรหัสผ่านได้ แต่จะมีข้อจำกัดคือแต่ละเว็บไซต์จะสามารถมีผู้ใช้งานทั้งสองอย่างได้เพียง 1 User ท่านจะต้องทำการลบออกก่อนแล้วจึงทำการสร้างชื่อผู้ใช้งาน FTP-Account (หน้า 2) และฐานข้อมูล (หน้า 8) ตามที่ท่านต้องการ

7.3. อยากทราบว่าเก็บข้อมูลของเว็บไซต์บนเครื่องแม่ข่าย ?

สามารถทำการตรวจสอบโดยการดูจาก Website quota(harddisk) (หน้า 12) ซึ่งอยู่ในหน้าเมนู Sites

7.4. อยากทราบข้อมูลการใช้งานเว็บไซต์ ?

สามารถทำการตรวจสอบโดยการดูจาก Web Traffic (หน้า 13) ซึ่งอยู่ในหน้าเมนู Sites